



LANDKREIS  
CLOPPENBURG  
WIR IST HIER.

# ABFALL UND UMWELT 2025

**Unser  
Müll richtig  
entsorgt...**

Wir haben es in der  
*Hand!*

Informationen an  
sämtliche Haushalte

**Mit Abfuhrplan,  
Sperrmüllkarten,  
Grünabfallkarten  
und Sammelterminen**



## INHALT

mit Abfuhrplan, Sperrmüllkarten,  
Grünabfallkarten und Sammelterminen für 2025

	SEITE
<b>VORWORT</b>	
Landrat Johann Wimberg _____	3
<b>ABFUHR 2025</b>	
Neues Entsorgungsunternehmen für Restabfall- und Biotonne Abfuhrpläne 2025 _____	4   5
<b>ABFALLBEHÄLTER &amp; GEBÜHREN</b>	
Abfallbehälterverwaltung und Kontakte _____	6   7
<b>WIR SIND FÜR SIE DA</b>	
Abfallwissen digital Webseite und AbfallApp CLP _____	8
<b>BIOKAMPAGNE WIRKÖNNENBIO</b>	
Intensivierung Biokontrolle und Detektion _____	9
<b>ABFALL VERMEIDEN &amp; REDUZIEREN</b>	
Tipps und Angebote _____	10   11
<b>ABFALLTRENNUNG IN DER ÜBERSICHT</b>	
Sortierschema _____	12   13
<b>BAUSTELLENABFALLENTSORGUNG</b>	
Bau- und Renovierungsabfälle richtig entsorgen Entsorgung von Asbestabfall _____	14   15
<b>GEFÄHRLICHE ABFÄLLE ...</b>	
... umweltgerecht entsorgen _____	16
<b>SCHADSTOFFE</b>	
Standorte- und Terminplan 2025 _____	17
<b>ABFÄLLE ENTSORGEN ...</b>	
... aber doch nicht so! _____	18
<b>ANLIEFERN ...</b>	
... an den Entsorgungsanlagen _____	19
<b>SPERRMÜLL/ALTMETALL/ELEKTROGERÄTE</b>	
Entsorgung und Rücknahme _____	20   21
<b>ENTSORGUNGSANLAGEN</b>	
Wertstoffsammelstellen für Haushalte und Entsorgungszentren _____	22   23
<b>ENTSORGUNGSANLAGEN</b>	
Standorte und Öffnungszeiten _____	24
<b>SPERRMÜLLKARTEN</b> – gebührenfreie Entsorgung	
<b>GRÜNABFALLKARTEN</b> – gebührenfreie Abgabe _____	25   26

Dieses Objekt ist der Umwelt zu Liebe auf nachhaltigem Papier  
(100 % Recyclingpapier) produziert.



### Liebe Mitbürgerinnen und Mitbürger, verehrte Leserinnen und Leser,

die einfache „Müllbeseitigung“ hat sich in den vergangenen 30 Jahren längst zu einer nachhaltigen Kreislauf- und Rohstoffwirtschaft entwickelt. Wir wollen gut aufgestellt sein bei der Erfüllung der praktischen Entsorgungspflichten und streben, orientiert am Umwelt- und Gemeinwohl, eine stabile und gut funktionierende Abfall- und Kreislaufwirtschaft an.

Wesentliche Entsorgungsdienstleistungen, wie die tägliche Abfuhr von mehreren tausend Abfallbehältern, die Abfuhr von Sperrmüll, weitere Transporte, Behandlung und die Verwertung werden im Rahmen europaweiter Ausschreibungen marktwirtschaftlich abgefragt und an qualifizierte Entsorgungsunternehmen vergeben.

Mit Auslaufen des bisherigen Entsorgungsvertrages und neuer Auftragsvergabe wird die REMONDIS GmbH & Co. KG, Region Nord, ab Januar 2025 die Abfuhr der Restabfallbehälter und Biotonnen vornehmen. Es bleiben im Jahr 2025 die Abfuhrtage für Sie wie gewohnt bestehen, aber die Übernahme einer derartig umfangreichen Abfuhrleistung ist eine besondere Herausforderung. Mit der rechtzeitigen und korrekten Bereitstellung der Abfallbehälter, wie hier in der Broschüre beschrieben, können Sie das Abfuhrunternehmen unterstützen und zum Gelingen der Abfuhr beitragen.

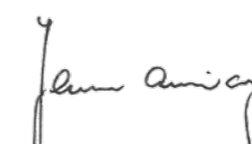
Die getrennte Sammlung der Bioabfälle muss künftig weiter verbessert werden, denn die Verwertung von Bioabfall ist wirtschaftlich und ökologisch sinnvoll. Größere Mengen an Plastik, Biofolienbeutel und Glas beeinträchtigen die Qualität der Bioabfälle nach wie vor erheblich. Mit der Bioabfallkampagne **WIRKÖNNENBIO.de** informiert der Landkreis Cloppenburg sehr umfangreich über die richtige Befüllung der Biotonnen. Da sich jedoch immer noch viele Fremdstoffe im Bioabfall befinden, werden die Kontrollen der Biotonnen in diesem Jahr nochmals intensiviert.

Laut einer Studie des Umweltbundesamtes werden in Deutschland stündlich rund 320.000 Einwegbecher verbraucht. Viel Abfall, der oftmals nicht der Verwertung zugeführt wird. Eine umweltfreundliche Alternative ist der eigene Thermo-Becher oder die Nutzung der Mehrwegangebote, die Cafés oder Gastronomiebetriebe als Alternative zur Einwegkunststoffverpackung anbieten müssen. Weitere Tipps, wie Abfälle erst gar nicht entstehen, können Sie dieser Broschüre entnehmen.

Sie erhalten mit dieser Broschüre viele aktuelle Informationen und Tipps zum richtigen Umgang mit Wert- und Abfallstoffen und ich wünsche Ihnen viel Freude beim Lesen. Bewahren Sie die Broschüre gut auf, sie enthält für Sie zwei Sperrmüll- und zwei Gartenabfallkarten und sie ist das ganze Jahr aktuell.

Selbstverständlich stehen Ihnen auch unsere Mitarbeiterinnen und Mitarbeiter im Umweltamt gerne für Fragen und Anmerkungen zur Verfügung.

Cloppenburg, im Dezember 2024

  
Johann Wimberg  
Landrat des Landkreises Cloppenburg







**Moin, Müllwagen!**  
Schön, dass du *da bist!*



# ABFUHR 2025

## Neues Entsorgungsunternehmen für die Abfuhr der Restabfall- und Bioabfalltonnen

Ab Januar 2025 wird ein neues Entsorgungsunternehmen die Leerung der Restabfall- und Bioabfalltonnen vornehmen. Die REMONDIS GmbH & Co. KG, Region Nord hat im Rahmen einer Ausschreibung vom Landkreis den Auftrag erhalten, diese Abfallfraktionen einzusammeln.

**Wichtig:** Die Abfuhrbereiche und bekannten Abfuhrtage bleiben für alle Abfallbehälter wie im Vorjahr bestehen, so dass es hier keine Änderungen für die Tonnennutzer gibt. Jedoch sollten die Abfallbehälter immer am Abfuhrtag bis 6 Uhr für die Abfuhr bereitgestellt und die Leerung während des Tages abgewartet werden. Geänderter Personaleinsatz und Tourenumstellungen können sich auf die gewohnten Abfuhrzeiten auswirken.

### So läuft's

#### Abfuhr: Korrekt gestellt – dann geleert

Die funktionierende Abfuhr der Abfallbehälter hängt von Ihrer Mitwirkung und Unterstützung ab. Bitte beachten Sie die folgenden Regeln:

- Die Abfallbehälter müssen am Abfuhrtag bis 6.00 Uhr an der Straße bereitstehen.
- Die Restmüll- und Biotonnen müssen mit der gültigen Gebührenmarke gekennzeichnet sein.
- Die Altpapier-tonnen müssen ab März 2025 mit der neuen Gebührenmarke versehen werden.
- Die Tonnen sind nur mit festen Abfällen zu füllen.
- Das Einstampfen ist nicht erlaubt.
- Der Tonnennutzer ist in der Pflicht, die Abfälle so bereitzustellen, dass sie beim Entleerungsvorgang aus den Tonnen herausfallen.
- Ein Abfallbehälter darf ein Gewicht von 75 kg nicht überschreiten.
- Bei Baumaßnahmen oder Durchfahrtsbeschränkungen sind Abfallbehälter an die nächste, für die Müllfahrzeuge befahrbare Straße bereitzustellen.

### Wichtig!

Die Abfuhrfirmen setzen vorrangig Seitenladerfahrzeuge ein. Daher sind die Abfalltonnen so bereitzustellen, dass die Abfuhr ohne Einschränkung und Zeitverlust klappt.

> Abfalltonnen so stellen, dass die Deckelöffnung zur Straße hin gerichtet ist. Der Abstand zum Straßenrand darf maximal 1,5 Meter betragen.

Deckelöffnung zur Straße



> Abfallbehälter nicht direkt an parkende Autos, Laternen, Bäume, Zäune oder Hecken stellen. In manchen Straßen werden die Abfallbehälter einseitig abgefahren. Befolgen Sie hier die Hinweise der Abfuhrfirmen.

> Seitenlader können immer zwei Abfalltonnen gleichzeitig leeren, vorausgesetzt, sie stehen nebeneinander nah am Straßenrand und die Deckelöffnung ist zur Straße gerichtet.

## Abfuhrpläne 2025

### Bitte beachten Sie

In den Städten / Gemeinden, in denen diese Broschüre mehrere Pläne enthält, müssen Sie für die richtige Auswahl des gültigen Abfuhrplanes die rückseitig aufgeführten Straßen beachten. Sollte Ihre Straße nicht auf einem der anliegenden Abfuhrpläne benannt sein, gehört sie zu einem gesonderten Abfuhrbereich. Für diese gesonderten Abfuhrgebiete werden die gültigen Abfuhrpläne für das Jahr 2025 gezielt von den Abfuhrunternehmen an die betreffenden Haushalte nachverteilt.

### Kurz erklärt

In der Karwoche (Woche vor Ostern) und vor den Weihnachtstagen werden die Abfuhrtage um einen Tag vorgezogen. Sämtliche Feiertagsänderungen sind in Ihrem Abfuhrplan 2025 bereits berücksichtigt.

Der Abfuhrtag der Restmülltonne ist im Abfuhrplan grau und für die Biotonne braun unterlegt. Der Abfuhrtag der Gelben Tonne ist gelb unterlegt. Der Abfuhrtag für die Altpapier-tonne ist mit blauem Rand gekennzeichnet oder blau unterlegt. Der Abfuhrtag für die 60 Liter Restabfalltonne mit beantragter 4-wöchentlicher Abfuhr ist durch ein Kreuz im Abfuhrplan gekennzeichnet.

## Schnell & Digital

Sie können den passenden Abfuhrplan 2025 auch schnell und einfach online abrufen oder in Ihren elektronischen Kalender einfügen. Die Daten stehen auf der Internetseite des Landkreises zur Verfügung unter [www.lkclp.de](http://www.lkclp.de) oder Sie nutzen die **AbfallApp CLP**.

## KONTAKTE ABFUHRFIRMEN DIREKTER DRAHT

### ABFUHR RESTABFALLTONNE UND BIONNE

☎ 05951 / 957070

REMONDIS GmbH & Co. KG,  
Region Nord  
dispo-cloppenburg@remondis.de

### ABFUHR GELBE TONNE

☎ 04402 / 1011

Horst Bohmann Cloppenburg  
Entsorgungsges. mbH & Co. KG

### ABFUHR ALTPAPIERTONNE

☎ 0800 / 0001128

Augustin Städtereinigung  
GmbH & Co. KG



## GUT ZU WISSEN

Es besteht kein Anspruch auf Leerung, wenn die Abfallbehälter nicht rechtzeitig und ordnungsgemäß bereitgestellt wurden. Zudem können falsch befüllte Abfallgefäße von der Abfuhr ausgeschlossen werden.

## Vermeiden Sie übervolle Behälter!

Die Abfallbehälter sind mit geschlossenem Deckel zur Abfuhr bereitzustellen, dass gilt für die Restabfalltonne, die Biotonne, Papier-tonne und Gelbe Tonne gleichermaßen. Auch dürfen keine Abfälle neben die Abfallbehälter gestellt werden.





# ABFALLBEHÄLTER & GEBÜHREN

**DIREKTER DRAHT**  
CLOPPENBURG & LINDERN  
☎ 04471 / 15 254

ESSEN & SATERLAND  
☎ 04471 / 15 137

BÖSEL, FRIESOYTHE, LASTRUP  
☎ 04471 / 15 379

EMSTEK & LÖNINGEN  
☎ 04471 / 15 194

GARREL & MOLBERGEN  
☎ 04471 / 15 407

BARBEL & CAPPELN  
☎ 04471 / 15 747

## Wichtig!

Die Gelbe Tonne für Leichtverpackungen ist kein Abfallbehälter des Landkreises, sie wird von dem Entsorgungsunternehmen Horst Bohmann bereitgestellt und abgefahren.



## BEREITSTELLUNG UND ABFUHR DER GELBEN TONNE

Horst Bohmann Cloppenburg Entsorgungsges. mbH & Co. KG  
Tel. 0800 / 44 02 101

Weitere Informationen zur Gelben Tonne finden Sie auf der Webseite [muelltrennung-wirkt.de](http://muelltrennung-wirkt.de) und auf Seite 12.



Eine Initiative der dualen Systeme.



**Sie machen Ihren Job...**  
und wir unseren!

#TonnenTeamwork

## Abfallbehälterverwaltung und Kontakte

### Abfallbehälterverwaltung

Auf jedem bewohnten oder betrieblich genutzten Grundstück fallen Abfälle an. Daher müssen wir dafür sorgen, dass anfallende Abfälle gut getrennt und verwertet werden und nur der Restmüll deponiert wird. Für die geordnete Entsorgung von Restabfall, Biomüll und Altpapier können Sie bei uns die passenden Abfallbehälter für Ihr Grundstück beantragen.

### Antrag Abfallbehälter

Die Antragstellung für Neuausgabe, Tausch und Rückgabe der Abfallbehälter können Sie bei uns vornehmen. Aber beachten Sie – der Antrag kann nur vom Grundstückseigentümer (Vermieter) oder einem von ihm schriftlich benannten Bevollmächtigten gestellt werden. Die Antragstellung kann telefonisch oder persönlich beim **Landkreis Cloppenburg, Umweltamt, von Montag bis Freitag, 8.30 Uhr bis 12.30 Uhr**, vorgenommen werden. Zudem können Behälteränderungen auch online beantragt werden.

### Neu ab dem Jahr 2025: Gebührenmarken für Altpapiertonnen



Zu Jahresbeginn 2025 werden vom Landkreis Cloppenburg mit den Gebührenbescheiden erstmals Gebührenmarken für die Altpapiertonnen an die Grundstückseigentümer versandt. Die Gebührenmarken müssen nach dem Erhalt gut sichtbar auf den Deckel der blauen Tonne aufgeklebt werden. Eine kurze Reinigung empfiehlt sich hier, sodass die Marke dauerhaft gut klebt.

Die Gebührenmarken für die Altpapiertonnen sind nicht mit Behältergebühren verbunden. Sie enthalten die Adressdaten, so dass künftig auch die blauen Tonnen dem verantwortlichen Grundstück zugeordnet werden können.

Für die Restabfalltonne und Biotonne gibt es keine neuen Gebührenmarken, denn die aktuellen Marken sind noch für das Jahr 2025 gültig. Befinden sich keine gültigen Gebührenmarken auf den Restabfall-, Bioabfall- und Altpapiertonnen, werden die bereitgestellten Abfallbehälter von der Abfuhr ausgeschlossen.

## ! GUT ZU WISSEN

Mehrfamilienhäuser, größere Wohnanlagen und Bildungseinrichtungen können bei Bedarf auch 1.100 Liter Container für die Erfassung von Altpapier erhalten. Diese Container können direkt vom Eigentümer beim Landkreis beantragt werden.

## Auskunfts- und Mitteilungspflichten

Folgende Änderungen sind wichtig und daher rechtzeitig mitzuteilen:

- Eigentümerwechsel
- Adresse
- Bankverbindung
- Haushaltsgröße

## FORMULARE ONLINE

[www.lkclp.de](http://www.lkclp.de)

Mitteilungen können schriftlich, per Fax 04471/15 406 oder per E-Mail an die auf dem Gebührenbescheid genannte Person vorgenommen werden.

Eine Änderung der Bankverbindung ist nur mittels unterschriebenem Vordruck (SEPA-Mandat) möglich.



## Abfallbehälter müssen sein

Der Landkreis Cloppenburg stellt die Abfallbehälter für Restabfall, Bioabfall und Altpapier bereit. Während die Restabfalltonne eine Pflichttonne ist, die auf jedem Grundstück vorgehalten werden muss und ausreichend zu bemessen ist, kann die Größe der Biotonne, je nach Abfallmenge, frei gewählt werden.

## Restmüll

Für unregelmäßige Mehrmengen an Restabfall gibt es Restabfallsäcke. Gebühr pro Stück 2,50 €, erhältlich beim Landkreis Cloppenburg und an allen Entsorgungsanlagen. Restmüll fällt in jedem Haushalt und auch im Gewerbe an. Dieser Abfall ist immer über die Restabfalltonnen des Landkreises zu entsorgen. Im Landkreis Cloppenburg sind die Behältergrößen für die Restmüllentsorgung an die Haushaltsgröße gekoppelt; die einfache Regel lautet: **10 Liter pro Person und Woche.**

## Altpapier

Für die Altpapierentsorgung werden 240 Liter Altpapiertonnen bereitgestellt. Sofern jedoch vermehrt Verpackungen und Kartonage anfallen, sollten diese vorrangig bei den zentralen Entsorgungsanlagen in Stapelfeld und Sedelsberg (offene Großcontainer) abgegeben werden. **Diese Entsorgung ist kostenlos.**

## Biomüll

Bioabfall aus Haushalten gehört in die Biotonne, sofern keine Verwertung durch Eigenkompostierung vorgenommen wird. Beim Bioabfall werden 5 Liter pro Person und Woche empfohlen.

## RESTMÜLLTONNEN 2025

Größen	Abfuhr	Jahresgebühren inkl. 48,00 € Grundgebühr
60 l	4-wöchentl.	72,00 €
60 l	2-wöchentl.	96,00 €
80 l	2-wöchentl.	112,00 €
120 l	2-wöchentl.	144,00 €
240 l	2-wöchentl.	240,00 €

## RESTMÜLLCONTAINER 2025

Größen	Abfuhr	Jahresgebühren inkl. 48,00 € Grundgebühr
1.100 l	wöchentl.	1.808,00 €
1.100 l	2-wöchentl.	928,00 €
1.100 l	3-wöchentl.	634,67 €

## ALTPAPIERTONNEN 2025

Größen	Abfuhr	Jahresgebühren
240 l	4-wöchentl.	0,00 € Keine Gebühr in Verbindung mit der Restmülltonne.
240 l	4-wöchentl.	25,00 € Gebühr für zusätzliche Altpapiertonne

## BIOTONNEN 2025

Größen	Abfuhr	Jahresgebühren
80 l	2-wöchentl.	43,20 €
120 l	2-wöchentl.	64,80 €
240 l	2-wöchentl.	129,60 €





# WIR SIND FÜR SIE DA



# BIOKAMPAGNE WIRKÖNNENBIO

Müheles  
**BIO Müll-  
auskennner**  
werden...  
*Wir zeigen, wie!*  
**WIRKÖNNENBIO**

## Die App zum Abfall

Haben Sie schon die kostenlose AbfallApp CLP für Ihr Smartphone oder Tablet?

### Es lohnt sich:

- > Abfuhrkalender; Anzeige Ihrer persönlichen Abfuhrtermine mit Erinnerungsfunktion
- > Abfall-ABC; die richtige Entsorgung für (fast) alle Abfallarten
- > Anzeige der Standorte und Öffnungszeiten der Entsorgungsanlagen
- > Anzeige der Glascontainerstellplätze
- > Online Sperrmüllanmeldung
- > Alle wichtigen Kontakte sowie News und Push Nachrichten

Die AbfallApp CLP ist für Endgeräte mit Betriebssystemen auf iOS- und auf Android- Basis im A-Store bzw. Playstore kostenlos erhältlich.



## 34.494 APP-NUTZER

Stand: Oktober 2024

AbfallAppCLP  
kostenlos!



**INFORMATIONSMATERIAL** stellt Ihnen das Umweltamt gerne zur Verfügung.

Außerdem gibt es einen **MEDIEN-KOFFER** für KITA's und Grundschulen, der kostenlos für vier Wochen von den Einrichtungen ausgeliehen werden kann.



## DIREKTER DRAHT

TELEFONISCHE  
ABFALLBERATUNG

☎ 04471 / 15 428

Öffnungszeiten, Müllabfuhr,  
Sperrmüll- /Altmallent-  
sorgung

☎ 04471 / 15 432

Abfalltrennung, Gewerbeabfall,  
Schadstoffe, Öffentlichkeitsarbeit

## Intensivierung der Biokontrollen und Detektion der Biotonnen

### Guter Bioabfall für guten Kompost

Bioabfälle sind nicht irgendwelche Abfälle, sondern wertvolle Rohstoffe.

Leider befinden sich im gesammelten Bioabfall im Landkreis Cloppenburg viele Abfälle, die dort nicht hingehören und die die Verwertung massiv

stören. Erschreckend sind zudem die Mengen an Fremdstoffen, die in den Biotonnen und nach der Sammlung gesichtet werden.

Insbesondere Plastiktüten, Biofolienbeutel, Gläser und nicht entpackte Lebensmittel bereiten bei der Verarbeitung große Probleme. Denn Kompost, der Plastikstücke oder Glascherben enthält, verliert seinen Wert und kann nicht mehr in den Kreislauf zurückgeführt werden.



### Überprüfungen der Biotonnen werden intensiviert

Für die Verbesserung der Bioabfallqualität helfen oftmals nur strenge Kontrollen der Biotonnen vor der Abfuhr.

Durch Sichtung oder durch den Einsatz eines technischen Wirbelstromgerätes am Abfuhrfahrzeug wird der Inhalt der Biotonnen überprüft. Befinden sich Fremdstoffe in den Biotonnen, werden die Tonnen von der Abfuhr ausgeschlossen, es besteht dann kein Anspruch auf Leerung. Zudem kann die Fehlbefüllung ordnungsrechtlich mit der Erhebung von Bußgelder geahndet werden.

### Richtig informiert und Bioabfall richtig sortiert

Das Ziel der Bioabfallkampagne ist eine wesentliche Verbesserung der Bioabfallsammlung. Auf der Webseite zur Kampagne **WIRKÖNNENBIO** gibt es viele Informationen und Tipps zum richtigen Umgang mit der Biotonne und der Bioabfalltrennung. Zudem kann auch gerne der neu aufgelegte Flyer zur Kampagne und der Biotonnenaufkleber bei der Abfallberatung angefordert werden.

## ! GUT ZU WISSEN

**Hilfen für eine bessere Bioabfall-sortierung:** Als Hilfsmittel können kompostierbare Papiertüten, etwas Zeitungspapier oder Küchenkrepp für die Vorsortierung im Haushalt genutzt werden.

**STOP:** Nicht in die Biotonne dürfen Plastikmüllbeutel und kompostierbare Biofolienmüllbeutel. Diese Beutel können in den beiden Kompostierungsanlagen nicht verarbeitet werden.

**Tipp:** Geeignete Papiertüten für die Vorsortierung und Befüllung der Biotonnen können im Einzelhandel und in Drogeriemärkten erworben werden.



www.**WIRKÖNNENBIO**.de

**UNSER ZIEL – GUTER  
BIOABFALL FÜR GUTEN  
KOMPOST.**

LASSEN SIE SICH BERATEN!

☎ 04471 / 15 432





# ABFALL VERMEIDEN & REDUZIEREN

## Angebote, die Sie nutzen sollten

### REPAIRCAFE

In mehreren Orten des Landkreises bieten Repaircafes Reparaturarbeiten an, z. B. für Elektrogeräte oder Fahrräder.

### BÜCHERSCHRÄNKE

Öffentliche Bücherschränke bieten Gelegenheit, gute Bücher zum Lesen bereitzustellen. Bücher können entnommen, getauscht oder eingestellt werden.

### KLEIDERLADEN

Gut erhaltene Kleidung wird in mehreren gemeinnützig oder caritativ geführten Läden gerne als Spende angenommen und für geringes Entgelt wieder angeboten.

## Vermeidung von Lebensmittelabfällen

Jedes achte Lebensmittel, das wir kaufen, werfen wir weg. Fast 11 Millionen Tonnen Lebensmittel werden in Deutschland jährlich als Abfall entsorgt, davon entfallen etwa 6,5 Millionen Tonnen auf die Privathaushalte. Im Schnitt wirft jeder Bundesbürger 78 Kilogramm Lebensmittel pro Jahr weg (Datenerhebung des Statistischen Bundesamtes für das Jahr 2020). Hierdurch geht zum einen der Nährwert der Lebensmittel verloren, zum anderen werden wertvolle Ressourcen (z.B. Wasser, Energie) verschwendet.

## Lebensmittel wegwerfen – das muss nicht sein Planvoll einkaufen und Vorräte beschränken

Verschaffen Sie sich vor dem Einkaufen einen Überblick darüber, welche Lebensmittel noch vorrätig sind. Lagern Sie Ihre Lebensmittel übersichtlich, damit diese nicht in Vergessenheit geraten und verderben. Räumen Sie neue Ware nach hinten, ältere nach vorne. Beschriften Sie Eingemachtes und Einfrorenes mit dem Datum, an dem es hergestellt beziehungsweise eingefroren wurde. Die meisten Lebensmittel lassen sich sechs bis zwölf Monate ohne Bedenken einfrieren.

Supermärkte sind Könner der Verführung. Wer sich hier zu stark von seinen spontanen Gelüsten leiten lässt, kauft schnell zu viel ein. Notieren Sie sich die benötigten Lebensmittel und gleichen Sie diese mit Ihren Vorräten ab. Der Einkaufszettel hilft Ihnen dabei, nur das einzukaufen, was Sie essen können.

Halten Sie die persönlichen Vorräte bei verderblichen Lebensmitteln klein. Greifen Sie eher zu kleinen Packungen. Mit "Sonderpreis" beworbene Großpackungen sind letztlich teurer, wenn man am Ende die Hälfte wegschmeißen muss.

Essensreste sollten im Kühlschrank aufbewahrt werden. Dann können Sie sie am nächsten Tag aufwärmen oder auch für neue Mahlzeiten verwerten. Alternativ lassen sich Essensreste auch einfrieren.

## ! GUT ZU WISSEN

Auf der Webseite [www.lkclp.de](http://www.lkclp.de) können Sie sich über das aktuelle Angebot in der Region, der Standorte und Öffnungszeiten informieren.

**Flohmärkte, Secondhandläden, Kleinanzeiger der Zeitungen** und Onlineanbieter, wie beispielsweise **rebuy** oder **momox**, bieten mehrere Sparten zum Ankauf und Verkauf an.



*Wichtig!*

> Weitere Infos online

[www.zugutfürdietonne.de](http://www.zugutfürdietonne.de)

## Abfallvermeidung und Abfallreduzierung

Nachhaltigkeit ist eines der wichtigsten Anliegen unserer Zeit. Rohstoffe sind nicht unbegrenzt verfügbar. Diese Tatsache ist auch bei der Erstellung von Produkten, deren Gebrauch und deren Verbleib nach der Nutzung immer stärker zu berücksichtigen. Die Themen Abfallvermeidung, Wiederverwendung und Ressourcenschonung spielen auch bei zukünftigen abfallrelevanten Maßnahmen eine wichtige Rolle.

## Beiträge zur Abfallvermeidung

Jeder ist Verbraucher und Konsument und kann mit seinem Verhalten Abfälle vermeiden und zur Verringerung des Abfallaufkommens beitragen. Schon mit einfachen Maßnahmen und bewussten Verhaltensänderungen kann die Entstehung von Abfällen verhindert werden. Denn weniger Abfall schont die Umwelt, spart Rohstoffe und Energie, reduziert Klimagase und verringert Kosten und Gebühren.

## Tipps für weniger Abfall

- > Vermeiden Sie überflüssige Verpackungen und Mogelverpackungen, aufwändige Produkt- und Geschenkverpackungen (viel drum, wenig drin).
- > Nehmen Sie eine Einkaufstasche oder einen Korb zum Einkaufen mit.
- > Entscheiden Sie sich für Mehrweg- statt Einwegbehältnisse.
- > Bitte verzichten Sie auf Einwegbecher, Einweggeschirr und Einwegprodukte. Verzicht auf „to go“ Einwegverpackungen. Es gibt Mehrwegangebote in der Gastronomie und im Einzelhandel oder sie nutzen eigene schöne und funktionelle Becher und Behälter.
- > Achten Sie bei Anschaffungen auf Haltbarkeit und Reparaturfreundlichkeit.
- > Bevorzugen Sie umweltfreundliche Produkte aus Recyclingmaterial. Die Kennzeichnung mit dem Blauen Engel ist hilfreich für die Beschaffung.
- > Achten Sie schon beim Kauf auf wiederverwertbares Material.

## Wiederverwenden und Ressourcenschonung

Wer kennt das nicht? Vieles ist zum Wegwerfen einfach zu schade. Ob gut erhaltene Möbel, Kleidung, Elektrogeräte, Spiele oder Bücher – einfache, auch teils regionale Angebote können helfen, Abfälle zu vermeiden, sei es durch Verschenken, Tauschen oder sogar Reparieren.





## Restabfall

... keine Schadstoffe,  
kein Bauschutt

**! DAS REIN**



Windeln Hygieneartikel



Kehricht Zerbrochenes



Stifte Kunststoffbälle



**✗ DAS NEIN**



Elektrokleingeräte Batterien

## Bioabfall

... lose oder  
mit Papiertüte

**! DAS REIN**



Essensreste Pflanzenreste



Obst- und Gemüsereste



Kaffeefilter, Teebeutel, Schalen



**✗ DAS NEIN**



Biofolienbeutel Plastikverpackungen

## Verpackung

... sauber und  
restentleert

**! DAS REIN**



Getränkkartons Kunststoffverpackungen



Dosen Kartoffelnetze



Folien, Becher



**✗ DAS NEIN**



Restmüll Frischhalte-dosen

## Altpapier

... Kartons falten  
und zerkleinern

**! DAS REIN**



Zeitungen Eierkartons



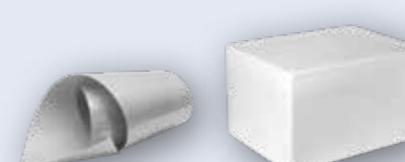
Bücher Verpackungsmaterial



Briefumschläge



**✗ DAS NEIN**



Folien Styroporverpackung

## Altglas

... Einwurf werktags  
von 7 bis 20 Uhr

**! DAS REIN**



Weißglas



Buntglas



Gläser



**✗ DAS NEIN**



Spiegel und Bilderrahmen Porzellan

## Sperrmüll

... Abfuhr oder  
Selbstanlieferung

**! DAS REIN**



Möbel, Matratzen, Teppiche



Waschmaschinen, Staubsauger, Kaffeemaschinen



Fahrräder, Grill



**✗ DAS NEIN**



Farbeimer Umzugskartons





# BAUSTELLENABFALL

**Don't waste  
your time...**

Wir zeigen,  
wie Bauabfallentsorgung  
geht!

## Bau- und Renovierungsabfälle richtig entsorgen

Abfälle, die bei der Sanierung, Renovierung oder Modernisierung beim Wohnhaus, bei Nebengebäude oder im Garten anfallen, müssen sorgfältig getrennt und entsorgt werden.

### Trennen lohnt sich!

Mit einer sorgfältigen Vorsortierung der anfallenden Bau- und Renovierungsabfälle können viele dieser Abfälle der Verwertung zugeführt und Entsorgungskosten gespart werden.

## Das sind Bau- und Renovierungsabfälle

### ALTMETALLE

Metalle aus Haushalten können zu den Entsorgungsanlagen des Landkreises gebracht oder als Altmittel über die Sperrmüllabfuhr entsorgt werden. Die Entsorgung ist für Haushalte kostenlos. Standorte und Öffnungszeiten sind auf der Rückseite der Broschüre genannt.

### ALTHOLZ

Bau- und Abbruchholz, Türen, Fenster, Spannplatten, Leisten oder Holzböden werden bei den Entsorgungszentren Stapelfeld und Sedelsberg in begrenzten Mengen gegen Gebühr angenommen.

### TRANSPORTVERPACKUNGEN

Viele Verpackungen im Baubereich sind Transportverpackungen, z. B. Folien um Steine oder Dachpfannen. Diese gehören nicht in die Gelbe Tonne, sondern sollten an den Baustoffhandel zurückgegeben werden. Der Handel ist aufgrund des Verpackungsgesetzes zur Rücknahme verpflichtet.

### LEICHTVERKAUFSPACKUNGEN

Geleerte und saubere Verkaufsverpackungen, wie z. B. Dispersionsfarbeimer, Verpackungsstyropor oder Blisterverpackungen, können über die Gelbe Tonne entsorgt werden.

### WEITERE BAUABFÄLLE

Nachfolgende Abfälle können bei den Entsorgungszentren Stapelfeld und Sedelsberg gegen Gebühr entsorgt werden: Bodenbeläge, wie PVC, Linoleum und Teppichauslegeware, Kunststoffplatten und -rohre, Dachpappe, Isoliermaterialien, Abdeckfolien, Tapetenreste.

### Bauabfälle – gefährlich oder nicht?

#### DÄMMPLATTEN

Isoliermaterialien, wie Dämmplatten oder Abschnitte aus Styropor enthalten in der Regel das giftige Flammschutzmittel Hexabromcyclododecan, kurz HBCD.

An den Entsorgungszentren Stapelfeld und Sedelsberg werden nur Kleinstmengen von bis zu einem viertel Kubikmeter gegen Gebühr angenommen.

Bei größeren Mengen informiert die Abfallberatung über mögliche Entsorgungswege.

#### MINERALWOLLE

Glas- oder Steinwolle sind ebenfalls belastete Abfälle bei Sanierungsarbeiten. Dämmwolle ist in speziell für die Entsorgung vorgesehene KMF – Säcke staubdicht zu verpacken und wird als Kleinmenge bis zwei Kubikmeter bei den Entsorgungszentren Stapelfeld und Sedelsberg gegen Gebühr angenommen.

### ! GUT ZU WISSEN

Sämtliche Abfälle und Wertstoffe können nur als **Kleinmengen** angenommen werden und müssen bei Anlieferungen in Stapelfeld und Sedelsberg per Hand in Großcontainer abgeladen werden.

Informieren Sie sich bei der Abfallberatung über die Annahmengen und -gebühren. Sind größere Mengen an Baustellenabfällen oder speziellen Abfällen zu entsorgen, erhalten Sie bei der Abfallberatung Auskünfte zu entsprechend geeigneten Entsorgungsunternehmen.

### BAUSCHUTT

Mineralische Bauabfälle, wie Steine, Fliesen, Beton, Estrich, Mörtelreste oder Keramik sollten den ansässigen Entsorgungsunternehmen und Brechanlagen für Bauabfälle überlassen werden. Nur kleine Mengen bis 0,5 Kubikmeter werden bei den Entsorgungszentren Stapelfeld und Sedelsberg gegen Gebühr angenommen.

### ASBESTABFÄLLE

Wellasbestzementplatten (Berliner Welle), aber auch kleinformatische Fassaden- und Dachplatten, Asbestzementbruchstücke, Feuerschutzplatten und Artikel wie Pflanzschalen und Blumenkästen enthalten Asbest.

Bei der Bearbeitung asbesthaltiger Produkte entstehen besonders feine Stäube und Fasern, die über die Atemwege in die Lunge gelangen können. Dies kann zu Asbestose oder Krebs führen. Asbest ist als Gefahrstoff und als gefährlicher Abfall eingestuft!

Der Umgang mit diesen Abfällen erfordert besondere Fachkenntnis. Mit Asbestplatten gedeckte Dächer sollten von Fachfirmen abgedeckt werden. Nach Demontage und zum Transport müssen die Abfälle staubdicht in spezielle Asbest - BigBags verpackt werden.

Die Anlieferung asbesthaltiger Abfälle darf nur nach vorheriger Absprache mit dem Landkreis Cloppenburg, Tel. 04471/15-428 erfolgen.

### SCHADSTOFFHALTIGE VERPACKUNGEN

Verpackungen mit schadstoffhaltigen Inhalten oder Anhaftungen, wie Farben oder Kleber, können in haushaltsüblichen Mengen bei den Entsorgungszentren Stapelfeld und Sedelsberg und bei der mobilen Schadstoffsammlung für Haushalte abgegeben werden.

Gebrauchte, restentleerte Verpackungen von PU-Schäumen werden unentgeltlich in jedem Baumarkt zurückgenommen.

### DIREKTER DRAHT

LASSEN SIE SICH BERATEN  
Auskünfte über Gebühren,  
Anlieferungsmengen und  
Anlieferbedingungen unter:

☎ 04471 / 15 432

Abfallberatung

*Wichtig!*

> **Vermischen Sie Bauschutt nicht mit anderen Bauabfällen!**

> Bei Verpackungen schadstoffhaltiger Füllgüter ist die Entsorgung über den Restmüll oder über Sammelsysteme, die für Verkaufsverpackungen von nicht schadstoffhaltigen Füllgütern vorgesehen sind, nicht zulässig.

> Bauschutt und Fliesen aus Gebäuden, die vor 1970 errichtet wurden, können mit Asbest belastet sein. Daher ist bei der Abgabe an den Entsorgungszentren eine entsprechende Übergabenerklärung auszufüllen.

> Wer asbesthaltige Materialien nicht entsprechend den geltenden Vorschriften behandelt oder entsorgt, begeht eine Straftat. Bei Ahndung drohen hohe Geldstrafen.

> Für die Entsorgung von Asbest oder Dämmwolle können bei den Entsorgungszentren spezielle Asbest Big Bags und KMF – Säcke käuflich erworben werden.







# SCHADSTOFFE

Keine Annahme  
von Altöl!



**Her damit!**  
Kostenfrei und in der Nähe  
Schadstoffe abgeben.  
*im Sommer*

## Gefährliche Abfälle – umweltgerecht entsorgen

### Schadstoffe erkennen

Altmedikamente, Batterien, Reiniger, Farben und Kleber, viele Produkte enthalten Schadstoffe. Sind Verpackungen mit Gefahrenzeichen gekennzeichnet, können Sie zuordnen, welche Substanzen giftig und schadstoffhaltig sind. Diese Abfälle müssen gesondert entsorgt werden. **Schadstoffe dürfen nicht in die Restabfalltonne, in die Wertstoffsammelsysteme oder in den Abfluss gegeben werden.**

#### ALTMEDIKAMENTE

Altmedikamente dürfen im Landkreis Cloppenburg nicht über die Restabfalltonne entsorgt werden! Das hängt mit der weiteren Abfallbehandlung zusammen. Geben Sie Altmedikamente immer in die Schadstoffsammlung.

#### ENERGIESPARLAMPEN

Energiesparlampen enthalten ebenso wie **Leuchtstoffröhren und LED Lampen** Gifte. Sie dürfen nicht über die Restabfalltonne entsorgt werden. Sie gehören in die Schadstoffsammlung.

### Schadstoffe richtig entsorgen



#### STATIONÄRE SAMMELSTELLEN FÜR HAUSHALTE

Die Abgabe von Schadstoffkleinmengen aus Haushalten ist ganzjährig bei den Entsorgungszentren Stapelfeld und Sedelsberg zu den Öffnungszeiten **kostenlos** möglich.

#### RÜCKNAHMESYSTEME DES HANDELS

**Gerätebatterien** können im Handel **unentgeltlich** entsorgt werden.

**Autobatterien** (gegen Pfand) können **kostenlos** in den entsprechenden Facheinzelhandelsgeschäften zurückgegeben werden!

**Altöl** (Quittung aufbewahren) wird ebenfalls von den Verkaufsstellen zurückgenommen.

#### MOBILE SCHADSTOFFSAMMLUNG FÜR HAUSHALTE

Die mobile Schadstoffsammlung wird vom **06. bis 22. Juni 2024** an insgesamt 46 Standorten im Landkreis Cloppenburg angeboten. Die Annahme von haushaltsüblichen Schadstoffmengen ist **kostenlos**.

#### SCHADSTOFFSAMMLUNG FÜR BETRIEBE UND LANDWIRTSCHAFT

Für gewerbliche Betriebe und öffentliche Einrichtungen, in denen nicht mehr als 2.000 kg Sonderabfälle im Jahr anfallen, wird eine gesonderte, kostenpflichtige Schadstoffsammlung angeboten.

Entsorgungszentrum Sedelsberg	Entsorgungszentrum Stapelfeld
05.02.2025	07.05.2025
02.07.2025	10.09.2025
	05.11.2025

Unter Vorbehalt, bitte Pressemitteilung beachten.

#### Die Sammlung erfolgt vormittags in der Zeit von 9.00 bis 12.00 Uhr.

Die Firma **Pamira** nimmt leere Pflanzenschutzmittel von landwirtschaftlichen Betrieben **kostenlos** zurück. Sammelstellen und Termine unter [www.pamira.de](http://www.pamira.de).

### Termine & Standorte – Mobile Schadstoffsammlung 2025 für Haushalte

<b>Donnerstag, 12.06.2025</b>	Kampe Edewechterdamm Altenoythe Bösel	Parkplatz an der Kirche, Schulweg 10 Parkplatz an der Schule, Johannweg Parkplatz Dreifaltigkeitskirche, Am Glockenturm 3 Festplatz an der Bahnhofstraße/Am Dorfpark	10.00 – 11.00 Uhr 11.30 – 12.30 Uhr 13.30 – 15.30 Uhr 16.00 – 18.00 Uhr
<b>Freitag, 13.06.2025</b>	Großenging Ermke Molbergen	Parkplatz bei der Christl. Gemeinde Dorfgemeinschaftshaus, Matrumer Weg 18 Parkplatz, Alter Schützenplatz	11.00 – 12.00 Uhr 13.00 – 14.00 Uhr 14.30 – 17.00 Uhr
<b>Samstag, 14.06.2025</b>	Varrelbusch Garrel	Parkplatz an der Kirche, Pämehauk Schützenplatz, Am Sportplatz	09.00 – 10.00 Uhr 10.30 – 13.00 Uhr
<b>Montag, 16.06.2025</b>	Gehlenberg Neuscharrel Friesoythe	Parkplatz an d. Kirche, Gehlenberger Kirchstraße Dorfplatz, Alte Hauptstraße Parkplatz KiGa Burgwiese, Hinter der Burgwiese 1	11.00 – 12.30 Uhr 13.30 – 15.00 Uhr 15.30 – 17.30 Uhr
<b>Dienstag, 17.06.2025</b>	Höltinghausen Emstek Bühren	Gaststätte „Dat Holtinghus“, Hauptstr. 16 Parkplatz Mühlencenter, Lange Straße Parkplatz v.d. Schule, Caspar-Schmitz-Str.	10.30 – 12.00 Uhr 13.00 – 16.00 Uhr 16.30 – 18.00 Uhr
<b>Mittwoch, 18.06.2025</b>	Liener Lindern Wachstum	Gaststätte „Lücken“, Hauptstraße Parkplatz, Vreeser Straße Parkplatz an der Kirche	11.00 – 12.00 Uhr 13.00 – 15.00 Uhr 15.30 – 17.00 Uhr
<b>Donnerstag, 19.06.2025</b>	Cloppenburg Sevelten Elsten Cappeln	Pappelallee/Eibenweg (Emstekerfeld) Parkplatz an der Kirche, Kirchplatz Parkplatz an der Kirche Parkplatz am Rathaus	10.00 – 11.00 Uhr 11.30 – 12.30 Uhr 13.30 – 14.30 Uhr 15.00 – 17.00 Uhr
<b>Freitag, 20.06.2025</b>	Barßel Reekenfeld Harkebrügge	Schulzentrum, Parkplatz am Hallenbad Mehrzweck-/Schützenhalle, Buchenstr. 4 Bushaltestelle bei der Schule	09.00 – 12.30 Uhr 13.30 – 15.00 Uhr 15.30 – 18.00 Uhr
<b>Samstag, 21.06.2025</b>	CLP Galgenmoor Cloppenburg	Parkplatz, Albert-Schweitzer-Schule Marktplatz, vor der Markthalle, Eschstraße	09.00 – 10.00 Uhr 10.30 – 14.00 Uhr
<b>Montag, 23.06.2025</b>	Bunnen Essen Bevern	Zimmerei Bruns, Dorfstr. 7 Parkplatz beim Sportzentrum, Hasestr. Parkplatz hinter dem Feuerwehrhaus, Florianstr.3	11.30 – 12.30 Uhr 13.30 – 15.30 Uhr 16.00 – 17.30 Uhr
<b>Dienstag, 24.06.2025</b>	Sedelsberg Scharrel Ramsloh Strücklingen	ehem. Elektro Lübben, Hauptstr. 13 Am Sportplatz, Parkplatz vor dem Fußballplatz Marktplatz bei der Grundschule, Schulstraße Dorf- und Festplatz, Bahnhofstraße	10.00 – 11.00 Uhr 11.30 – 12.30 Uhr 13.30 – 15.30 Uhr 16.00 – 17.30 Uhr
<b>Mittwoch, 25.06.2025</b>	Petersdorf Nikolausdorf Beverbruch	Bei der Sporthalle, Am Sportplatz 7 Gaststätte „Fleming“, an der <b>Südstraße</b> Gasthaus „Witte-König“	11.00 – 12.30 Uhr 13.30 – 15.30 Uhr 16.00 – 18.00 Uhr
<b>Donnerstag, 26.06.2025</b>	Mittelsten Thüle Markhausen Peheim	Gasthof „Sieger Thüle“, Kurfürstendamm Dorfplatz, Mittelthüler Straße ehem. Gasthof Koopmann, Markhauser Str.	11.00 – 12.30 Uhr 13.30 – 15.00 Uhr 15.30 – 17.00 Uhr
<b>Freitag, 27.06.2025</b>	Böen Benstrup Lastrup Hemmelte	Parkplatz Gaststätte „Lüdeke-Dalinghaus“ Parkplatz an der Kirche/Friedhof Parkplatz Sportpark, Unnerweg Parkplatz an der Grundschule	10.00 – 11.00 Uhr 11.30 – 12.30 Uhr 13.30 – 15.30 Uhr 16.00 – 17.00 Uhr
<b>Samstag, 28.06.2025</b>	Evenkamp Löningen	Bushaltestelle Schule Parkplatz vor dem Bahnhof, Lindenallee	09.00 – 10.00 Uhr 10.30 – 14.00 Uhr

#### Wichtig!

- Flüssige u. lösungsmittelhaltige Farben immer in die Schadstoffsammlung geben (völlig ausgehärtete Dispersionsfarbreste können über die Restabfalltonne entsorgt werden).
- Schadstoffhaltige Abfälle immer in den Originalgebinden belassen.
- Nie schadstoffhaltige Chemikalien oder Abfälle mischen.





# ABFÄLLE ENTSORGEN



## Abfälle entsorgen – aber doch nicht so!

Unfassbar wie oft Abfall einfach weggeworfen wird. Ob beim Spaziergang oder auf der Radtour, immer häufiger findet man in öffentlichen Bereichen wie im Park oder auf dem Spielplatz sowie in der freien Landschaft Plastik- oder Glasflaschen, to-go Becher, Plastik- und Fastfood-Verpackungen oder sogar Essensreste und Lebensmittel.

Dabei geht es hier nicht nur um ein Ärgernis, weil diese Flächen dann wieder aufwändig und kostspielig gereinigt werden müssen, sondern auch um das umweltschädliche und rücksichtslose Verhalten der Verursacher.

Viele Verpackungen sind recycelbar, aber wenn sie nicht richtig entsorgt werden, bleibt nach der Einsammlung nur noch die teure Beseitigung. Und Essensreste und Lebensmittel sollten schon gar so weggeworfen oder abgelagert werden, denn sie ziehen Ungeziefer, Vögel und Schädner wie Ratten an. Zudem können geworfene tierische Abfälle zur Verbreitung von Seuchen beitragen.

## Illegale Abfallablagerungen

Trotz des vielseitigen Angebotes zur richtigen und oft auch noch gebührenfreien Entsorgung von Abfällen und Wertstoffen werden immer wieder größere Abfallablagerungen, wie Sperrmüll, Elektrogeräte, Bauabfälle, Altreifen und schadstoffhaltige Gebinde sowie Altöl bei Containerstandorten für Altglas und Altkleider und in der freien Landschaft vorgefunden. Dieses Ausmaß der illegalen Entsorgung führt dann nicht nur zur Verunstaltung der Landschaft, sondern gefährdet auch Boden und Wasser.



## GUT ZU WISSEN

Das Wegwerfen und Ablagern von Abfällen im öffentlichen Bereich, an Straßen, auf Plätzen oder in der Natur sind kein Kavaliersdelikt. **Die unzulässige Abfallentsorgung ist verboten** und kann als Ordnungswidrigkeit mit einem hohen **Bußgeld** geahndet werden.

**Hinweise zu illegalen Ablagerungen** und gegebenenfalls deren Verursacher können dem Umweltamt mitgeteilt werden unter der Telefonnummer **04471-15 362** oder auch online an **abfallberatung@lkclp.de**.

## TIPPS FÜR DIE RICHTIGE ABFALLENTSORGUNG:

> Nehmen Sie leere Verpackungen wieder mit nach Hause und entsorgen Sie diese über die richtigen Abfallbehälter.

> Informieren Sie sich bei der Abfallberatung über den richtigen Entsorgungsweg der Abfälle. Mehrere Abfallarten, wie Sperrmüll oder Elektrogroßgeräte werden sogar kostenfrei abgeholt oder bei den Entsorgungszentren angenommen.



# ANLIEFERN

## Entspannt bei den Entsorgungsanlagen anliefern

Schnell noch die Gartenabfälle, den großen Pappkarton, die Tapetenreste und Wandfarben von der Renovierung und den alten Fernseher zur Entsorgungsanlage bringen, dann sieht es Zuhause wieder gut aus und endlich Feierabend oder Wochenende.

Wenn jedoch das Auto, der Anhänger oder Sprinter voll beladen mit einem Gemisch an Abfällen verschiedenster Art ist, bedeutet das für das Personal jede Menge Arbeit. Das Müllchaos muss gesichtet, gebührenpflichtige Abfälle müssen identifiziert und abgerechnet werden. Dann folgt noch die Einweisung, damit alles in den richtigen Containern landet.

## DAMIT DIE ENTSORGUNG AN DEN ENTSORGUNGSZENTREN ENTSPANNT UND OHNE LÄNGERE WARTEZEITEN ERFOLGEN KANN, HIER EINIGE TIPPS:

### > Vorsortieren spart Zeit

Wer Zuhause oder im Betrieb seine Abfälle vorsortiert und die einzelnen Fraktionen separat ins Auto oder auf dem Anhänger verlädt, spart sich, dem Personal und allen anderen auf der Entsorgungsanlage viel Zeit.

### > Spitzenzeiten meiden

Die Entsorgungszentren Stapelfeld und Sedelsberg sind gefragte Anlaufstellen für die Abgabe von Wertstoffen und Abfällen.

Besonders viel los ist am Freitagnachmittag und Samstagvormittag. Wer entspannt anliefern möchte, sollte diese Zeiten meiden.

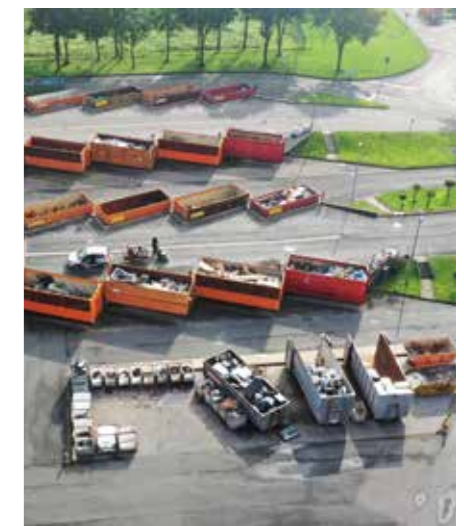
Zudem herrscht meist großer Andrang unmittelbar nach der Öffnung der Anlagen. Unter der Woche und im Laufe des Tages ist die Anlieferung und Abgabe oftmals weitaus entspannter.

### > Ferienbeginn und Brückentage

Das lange Wochenende oder die Tage kurz vor dem Urlaub werden gerne zum Aufräumen und Entsorgen genutzt. Auch hier gilt: Wer nicht unbedingt anliefern muss, sollte diese Tage meiden.

> **Für gebührenpflichtige Abfälle muss gezahlt werden.** Hilfreich ist die direkte, möglichst passende Barzahlung oder Zahlung mit einer Girokarte. Beides ist bei den Entsorgungszentren Stapelfeld und Sedelsberg möglich. Und wer die mögliche gebührenfreie Anlieferung von Sperrmüll bis 4 Kubikmeter oder Gartenabfall bis 1 Kubikmeter vornehmen möchte, sollte die Sperrmüllkarte oder die Gartenabfallkarte dafür bereits ausgefüllt und griffbereit mitführen.

> **Einige bringen viel, andere ganz wenig, mal etwas Altpapier, den Haartrockner oder das alte Fahrrad.** Diese Wertstoffe können, sofern sie im Haushalt anfallen, auch bei den Wertstoffsammelstellen in den Städten und Gemeinde zu den Öffnungszeiten abgegeben werden. Und für Altglas und Altkleider gibt es kreisweit Sammelcontainer, die direkt angefahren werden können.







# SPERRMÜLL, ALTMETALL, ELEKTROGERÄTE

## Sperrmüllabfuhr anmelden

### SCHRIFTLICH

mit der Sperrmüll- /Altmetallkarte vollständig und gut lesbar ausgefüllt.

### ONLINE

Internetformular auf der Website [www.lkclp.de](http://www.lkclp.de)

Jeder Haushalt kann zweimal pro Kalenderjahr bis 4 Kubikmeter Sperrmüll und bis 3 Kubikmeter Altmetall/Elektrogroßgeräte **gebührenfrei** abholen lassen. Voraussetzung ist, dass das Grundstück an die kommunale Abfallwirtschaft angeschlossen ist. Die Anmeldungen gehen bei der Abfuhrfirma ein. Diese organisiert und plant die Abfuhrtour und teilt Ihnen den Abholungstermin per Karte, E-Mail oder Anruf mit.

Die Abfuhr erfolgt ca. 3 Wochen nach Eingang Ihrer Anmeldung.

### TERMIN ABSAGEN

Falls Sie einen mitgeteilten Abfuhrtermin nicht wahrnehmen können, sagen Sie ihn bitte beim Entsorger ab, **Telefon 04402/1011**.

Die Abfuhrfirma muss dann das Grundstück nicht umsonst anfahren.

## Keine Abfuhr erfolgt, wenn...

- das Sperrgut auf dem Grundstück oder der Auffahrt liegt.
- zu große Mengen bereitgestellt werden.
- andere Abfälle als auf der Sperrmüllkarte aufgeführt an die Straße gelegt werden (z. B. Baustellenabfall, Restmüll, Verpackungen).

## Wichtig!

Übermengen und Abfallreste, die nicht im Rahmen der Abfuhr eingesammelt wurden, sind unverzüglich von dem, der die Abfuhr beantragt hat, zu entfernen. Größere Mengen als 4 m<sup>3</sup> Sperrmüll und 3 m<sup>3</sup> Altmetall/Elektrogroßgeräte werden nicht mitgenommen (**4 m<sup>3</sup> = 4 m Länge x 1 m Breite x 1 m Höhe**).

## Entrüplung und Haushaltsauflösung

Wenn große Mengen und sehr verschiedenartige, sperrige Abfälle anfallen, ist es einfacher, einen Dienstleister mit der Abholung und Entsorgung zu beauftragen. Die Sperrmüllkarten können dann nicht genutzt werden und die Kosten sind aus eigener Tasche zu zahlen. Doch bei größeren Abfallmengen ist das oftmals der schnellere und bessere Weg.



### ABFUHR

> Die Abfälle sind frühestens am Vorabend oder am Abfuhrtag **bis 6.30 Uhr** an die nächste befahrbare Straße zu stellen. Die Bereitstellung hat so zu erfolgen, dass ein zügiges Verladen möglich ist.

> Die angemeldeten Gegenstände sind sortiert nach Sperrmüll, Altmetall und Elektrogroßgeräte **direkt an die Straße** zu stellen (nicht auf dem Grundstück).

> Ist eine Bereitstellung an der Straße ggf. aus Platzmangel nicht möglich, muss vor dem Abfuhrtermin der Standort mit dem Abfuhrunternehmen abgestimmt werden.

### ANLIEFERUNG

> Ohne aktuelle Karte oder bei Übermengen wird eine Sperrmüllgebühr erhoben. Die Karte ist nicht auf Dritte, wie Containerdienste oder Möbelhändler übertragbar.

> Bitte halten Sie Abfälle nach Sperrmüll, Altmetall und Elektrogeräte bei der Anlieferung getrennt, damit die Einordnung durch das Anlagenpersonal zügig vorgenommen werden kann.

**Wertvoll für die Umwelt:**  
richtig und sauber entsorgen!

## Entsorgung und Rücknahme

### Sperrmüll, Elektrogroßgeräte und Altmetalle

Für sperrige Gegenstände, wie z. B. Möbel, Matratzen, aber auch Elektrogroßgeräte oder Fahrräder bieten wir eine **gebührenfreie Entsorgung** an.

### Entsorgung durch Anlieferung

Abgegeben werden können Sperrmüll, Altmetall und Elektrogeräte auch **gebührenfrei** durch Selbstanlieferung gegen Vorlage der gültigen Sperrmüll-/Altmetallkarte an den Entsorgungszentren Stapelfeld und Sedelsberg. Altmetalle werden zudem **kostenlos** an Wertstoffsammelstellen der Städte und Gemeinden angenommen. Hier können Sie auch Elektrokleingeräte entsorgen.



### Abfälle, die nicht dazugehören

- Bau- und Renovierungsabfälle, wie Türen, Fenster, Fußbodenbeläge (Teppichauslegewaren, Laminat, PVC, Vertäfelungen)
- Bauholz
- Zäune
- Restmüll
- Duschkabinen
- Nachtspeicheröfen

... können **nicht** über die Sperrmüll- oder Altmetallabfuhr bzw. Anlieferung mit der Karte **kostenlos** entsorgt werden. Die Abgabe und Entsorgung dieser Abfälle ist gebührenpflichtig!

### Zu gut für den Müll?

Sofern noch Möbel, Fahrräder, Spielzeug oder Geräte gut erhalten sind, gibt es Alternativen zur Entsorgung. Nutzen Sie Verschenk- und Tauschmärkte oder Kleinanzeigen. So finden noch gute Gebrauchsgegenstände wieder neue Besitzer und Abfälle werden vermieden.



### GUT ZU WISSEN

Wilde Abfallablagerungen sind immer umweltgefährdend und müssen auf Kosten der Allgemeinheit beseitigt werden. Dabei wird die **gebührenfreie** Entsorgung von Sperrmüll, Altmetall oder Elektrogeräten im Landkreis Cloppenburg bürgerfreundlich durch Hol- und Bringsystem ermöglicht.





# ENTSORGUNGS-ANLAGEN

## ... Entsorgungszentren Stapelfeld & Sedelsberg

### Entsorgungsmöglichkeiten

Die Entsorgung vieler Abfälle kann an den zentralen Entsorgungsanlagen des Landkreises direkt durch Selbstanlieferung vorgenommen werden.



## Wertstoffsammelstellen für Haushalte und ...

### Entsorgungsmöglichkeiten

Die Entsorgung von Gartenabfällen und weiteren Wertstoffen kann von Haushalten ortsnah bei den **Wertstoffsammelstellen** in allen Städten und Gemeinden des Landkreises vorgenommen werden. Für Cloppenburg und Saterland gelten die **Entsorgungszentren Stapelfeld und Sedelsberg** als Wertstoffsammelstellen.

### Annahme

#### VORSORTIERTE, SAUBERE WERTSTOFFE

- Grünabfall
- Baum- und Strauchschnitt
- Altglas
- Altpapier (keine sperrigen Kartonagen)
- Altreifen bis 70 cm Ø außen (2,50 Euro pro Stück ohne Felge, 5,00 Euro mit Felge)
- Korken
- Leichtverkaufsverpackungen (aus Metall, Kunststoff oder Verbundstoffe)
- Altmittel
- Altkleider
- Elektroschrott (Bildschirme, IT- und Kommunikationsgeräte, Haushaltskleingeräte)

#### ELEKTROGERÄTE

Angenommen werden bei den Wertstoffsammelstellen Haushaltskleingeräte, Bildschirme und IT- und Kommunikationsgeräte. Sofern die Geräte Batterien oder Akkus enthalten, sind diese vorab zu entfernen und separat zu entsorgen.

### Ausgabe

- Restabfalltonnen, Biotonnen, Altpapiertonnen (und Rückgabe/Tausch)
- graue Restabfallsäcke (Gebühr 2,50 € je Stück)

### Wichtig!

> Große, sperrige und sehr feste Kartonagen können nicht über die Altpapiercontainer an diesen Standorten abgegeben werden. An den **Entsorgungszentren Stapelfeld und Sedelsberg** können Sie Papier und Kartonage einfach und bequem über Großcontainer entsorgen, die Annahme ist **kostenlos**.

> Haushaltsgroßgeräte und Kühlgeräte können **nicht** an den Wertstoffsammelstellen entsorgt werden. Diese können jedoch **kostenlos** bei den Entsorgungszentren Stapelfeld und Sedelsberg abgegeben werden. Möglich ist zudem eine Abholung im Rahmen der Sperrmüllabfuhr.



### Anlieferung

#### ABFALLKLEINMENGEN

Selbstanlieferung bei Kleinmengen nachfolgender Abfälle: Hausmüll, Sperrmüll, hausmüllähnliche Gewerbeabfälle, Altholz, Baustellenabfälle.

#### GRÖßERE ABFALLMENGEN

Gebührenabrechnung nach Gewicht bei größeren Mengen als 1 Kubikmeter. Bei gebührenpflichtigen Abfällen werden Mengen bis zu einem Kubikmeter als Kleinmengen volumenbezogen berechnet. Ab einem Kubikmeter erfolgt die Berechnung nach Gewicht, außer bei Grünabfällen sowie Baum- und Strauchschnitt.

#### GARTENABFÄLLE

Die Gebühren werden pauschal nach Volumen berechnet. Kleinmengenanlieferungen bis zu 1 Kubikmeter. Die Gebühren gelten auch für die Wertstoffsammelstellen.

### ! GUT ZU WISSEN

**Gebührenfreie Annahme** von Gartenabfällen bis zu 1 Kubikmeter gegen Vorlage der Grünabfallkarte, 2 Karten pro Jahr.

#### GEBÜHRENPFLICHTIGE ABFÄLLE

Menge	Gebühr
bis zu 0,25 m <sup>3</sup>	5,00 €
von 0,25 bis 0,50 m <sup>3</sup>	10,00 €
von 0,5 m <sup>3</sup> bis 1 m <sup>3</sup>	20,00 €

Abfallart	je Tonne
Hausmüll	130,00 €
Sperrmüll	135,00 €
Hausmüllähnliche Gewerbeabfälle	200,00 €
Altholz Kat A I – III	80,00 €
Altholz Kat A IV	195,00 €
Baustellenabfälle	200,00 €

Grünabfall Menge	Gebühr
bis zu 0,25 m <sup>3</sup>	2,50 €
bis zu 0,5 m <sup>3</sup>	5,00 €
0,50 bis 1 m <sup>3</sup>	10,00 €

Über 1 m<sup>3</sup> pauschal 10,00 € je m<sup>3</sup>.

Baum- und Strauchschnitt Menge	Gebühr
bis zu 0,25 m <sup>3</sup>	1,25 €
bis zu 0,5 m <sup>3</sup>	2,50 €
0,50 bis 1 m <sup>3</sup>	5,00 €

Über 1 m<sup>3</sup> pauschal 5,00 € je m<sup>3</sup>.

#### GEBÜHRENFREIE ABFÄLLE

- Altpapier (Zusatzmengen)
- Altglas (Behälterglas)
- Sperrmüll (nur gegen Vorlage der aktuellen Sperrmüllkarte)
- Altmittel, Elektrogeräte/Computer
- Schadstoffe (aus Haushalten)
- Altkleider
- Toner
- Korken (Flaschenkorke)
- Leichtverkaufsverpackungen aus Haushalten

#### ÖFFNUNGSZEITEN

Sie finden die Standorte und Öffnungszeiten auf der Rückseite dieser Broschüre.

### Wichtig!

Bei den Entsorgungszentren Stapelfeld und Sedelsberg können Strauchschnitt und Grünabfälle bei den Annahmeflächen abgeladen werden.





## Kontakte, Standorte & Öffnungszeiten

### Wertstoffsammelstellen

**BARSEL** Westmarkstraße, bei der Kläranlage

**BÖSEL** Zu den Tannen, Bösel - Osterloh

**CAPPELN** Am Rickels, bei der Kläranlage

**EMSTEK** Lüttkenkamp

**ESSEN** Ahauser Straße, beim Bauhof/bei der Kläranlage

**FRIESOYTHE** Grüne Straße, Nähe Bauhof

**GARREL** Zu den Auen, bei der Kläranlage

**LASTRUP** Wilhelm-Busch-Straße, bei der Kläranlage

**LINDERN** Riehendamm, Stühlenfeld, bei der Kläranlage

**LÖNINGEN** Lodberger Straße

**MOLBERGEN** Peheimer Straße, bei der Kläranlage

#### Öffnungszeiten Sommer

(vom 01.03. bis 31.10.)

Mittwoch 15.00 Uhr bis 18.00 Uhr

Freitag 14.00 Uhr bis 18.00 Uhr

Samstag 9.30 Uhr bis 15.00 Uhr

#### Öffnungszeiten Winter

(vom 01.11. bis 28.02.)

Mittwoch 14.00 Uhr bis 17.00 Uhr

Freitag 13.00 Uhr bis 17.00 Uhr

Samstag 9.30 Uhr bis 15.00 Uhr

## Entsorgungszentren Stapelfeld & Sedelsberg

### ENTSORGUNGSZENTRUM STAPELFELD

Keemoor, 49661 Cloppenburg, Tel. 04471/93 30 65

### ENTSORGUNGSZENTRUM SEDELSBERG

Friesoyther Str., 26683 Sedelsberg, Tel. 04492/92 10 93

#### Öffnungszeiten

Montag bis Freitag 8.00 Uhr bis 12.30 Uhr

und 13.00 Uhr bis 16.30 Uhr

Samstag 8.00 Uhr bis 12.30 Uhr

## ABFALLBERATUNG

☎ 04471 / 15 432

Abfalltrennung, Öffentlichkeitsarbeit, Gewerbeabfall, Schadstoffsorgung

☎ 04471 / 15 428

Glascontainerstellplätze, Müllabfuhr, Sperrmüll- /Altmetallentsorgung

☎ 04471 / 15 362

Gebührenveranlagung

## KONTAKTE ONLINE

### INFORMATIONEN & FORMULARE

Internetseite: [www.lkclp.de](http://www.lkclp.de)

E-Mail: [abfallberatung@lkclp.de](mailto:abfallberatung@lkclp.de)

### *Wichtig!*

Beabsichtigte Anlieferungen von Bauabfällen (Asbest, Bauschutt, Dämmwolle-/platten) sind vorab mit dem Landkreis Cloppenburg abzustimmen.

☎ 04471 / 15 432

## LANDKREIS CLOPPENBURG UMWELTAMT ABFALLBERATUNG

Eschstraße 29 | 49661 Cloppenburg  
E-Mail: [abfallberatung@lkclp.de](mailto:abfallberatung@lkclp.de) | [www.lkclp.de](http://www.lkclp.de)

Öffnungszeiten:  
8.30 – 12.30 Uhr und 14.00 – 16.00 Uhr

